

Usuwanie drzew, a ochrona gatunkowa



REGIONALNA
DYREKCJA
OCHRONY
ŚRODOWISKA
W GDAŃSKU

Spełniamy wymagania EMAS – zarządzamy urzędem efektywnie, oszczędnie i prośrodowiskowo



Zezwolenia na wycinkę drzew oraz sytuacje, w których nie jest wymagane zezwolenie



Kto może uzyskać zgodę na wycinę?

Art. 83 ust. 1 ustawy z dnia 16 kwietnia 2004 r., o ochronie przyrody (Dz. U. z 2018 r., poz. 1614, ze zm.)

Usunięcie drzewa lub krzewu z terenu nieruchomości lub jej części może nastąpić po uzyskaniu zezwolenia wydanego na wniosek:

- 1) posiadacza nieruchomości – za zgodą właściciela tej nieruchomości (zgoda właściciela nie jest wymagana, gdy wniosek składa spółdzielnia mieszkaniowa, wspólnota mieszkaniowa, zarządca nieruchomości będącej własnością Skarbu Państwa),
- 2) właściciela urządzeń, służących do doprowadzania lub odprowadzania płynów, pary, gazu, energii elektrycznej oraz innych podobnych – jeżeli drzewo lub krzew zagrażają funkcjonowaniu tych urządzeń (art. 49 § 1 ustawy z dnia 23 kwietnia 1964 r. – Kodeks cywilny (Dz. U. z 2018 r. poz. 1025 i 1104).

Kto wydaje zezwolenie na wycinkę?

(art. 83a. Uoop)

1. Zezwolenie na usunięcie drzewa lub krzewu z terenu nieruchomości wydaje wójt, burmistrz albo prezydent miasta, a w przypadku gdy zezwolenie dotyczy usunięcia drzewa lub krzewu z terenu nieruchomości lub jej części wpisanej do rejestru zabytków – wojewódzki konserwator zabytków.

2a. Zezwolenie na usunięcie drzewa w pasie drogowym drogi publicznej, **z wyłączeniem obcych gatunków topoli**, wydaje się po uzgodnieniu z regionalnym dyrektorem ochrony środowiska.

3. Zezwolenie na usunięcie drzewa lub krzewu na obszarach objętych ochroną krajobrazową w granicach parku narodowego albo rezerwatu przyrody wydaje się po uzgodnieniu odpowiednio z dyrektorem parku narodowego albo regionalnym dyrektorem ochrony środowiska.



Źródło: <http://metrowarszawa.gazeta.pl>



REGIONALNA
DYREKCJA
OCHRONY
ŚRODOWISKA
W GDAŃSKU

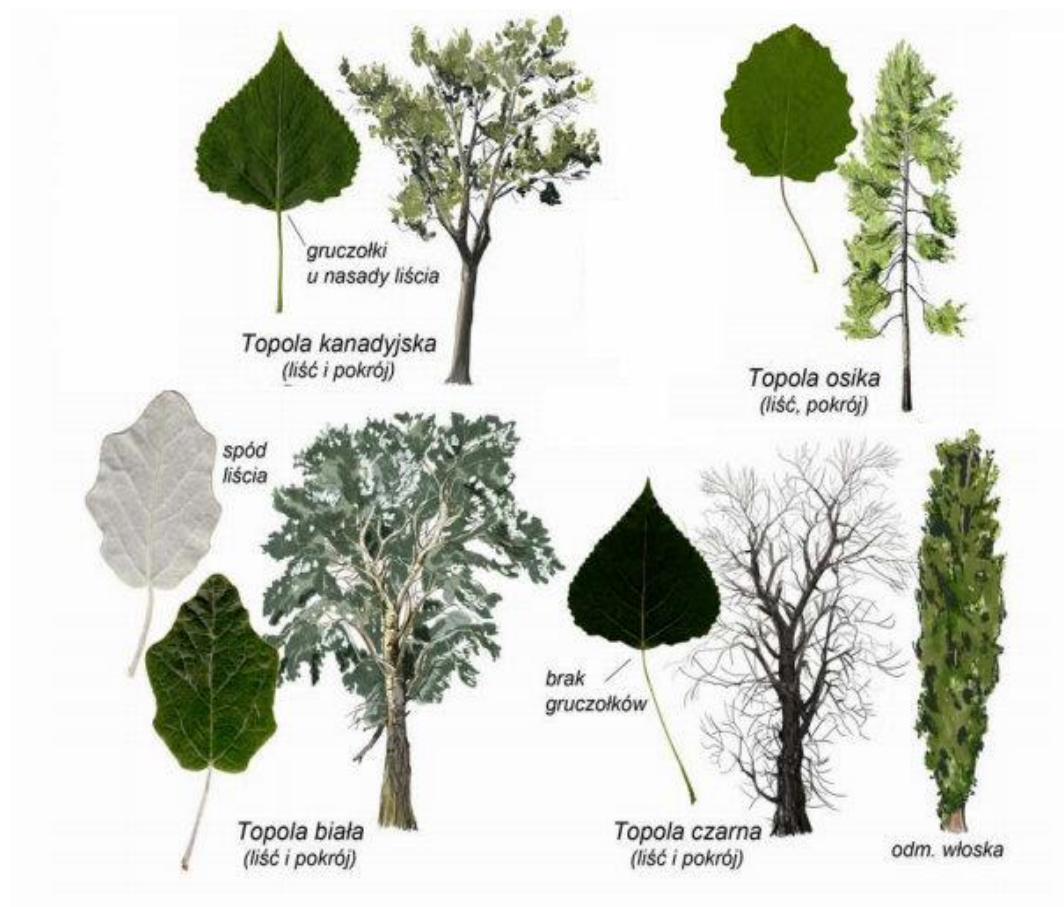
Spełniamy wymagania EMAS – zarządzamy urzędem efektywnie, oszczędnie i prośrodowiskowo





W Polsce mamy trzy rodzime gatunki topoli:

- topola czarna (zwaną sokorą lub nadwiślańską),
- topola biała (inaczej białodrzew),
- topola drżąca (osika).



Zielone-enklawy-bioroznorodności-przewodnik-do-rozpoznawania-roślin-i-zwierząt-zadrzewień-srodpolnych



wikipedia.org/wiki/Topola

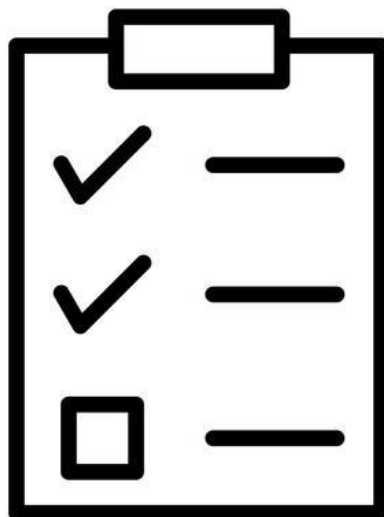


REGIONALNA
DYREKCJA
OCHRONY
ŚRODOWISKA
W GDAŃSKU

Spełniamy wymagania EMAS – zarządzamy urzędem efektywnie, oszczędnie i prośrodowiskowo



Co powinien zawierać wniosek o wydanie zezwolenia na usunięcie drzewa lub krzewu?



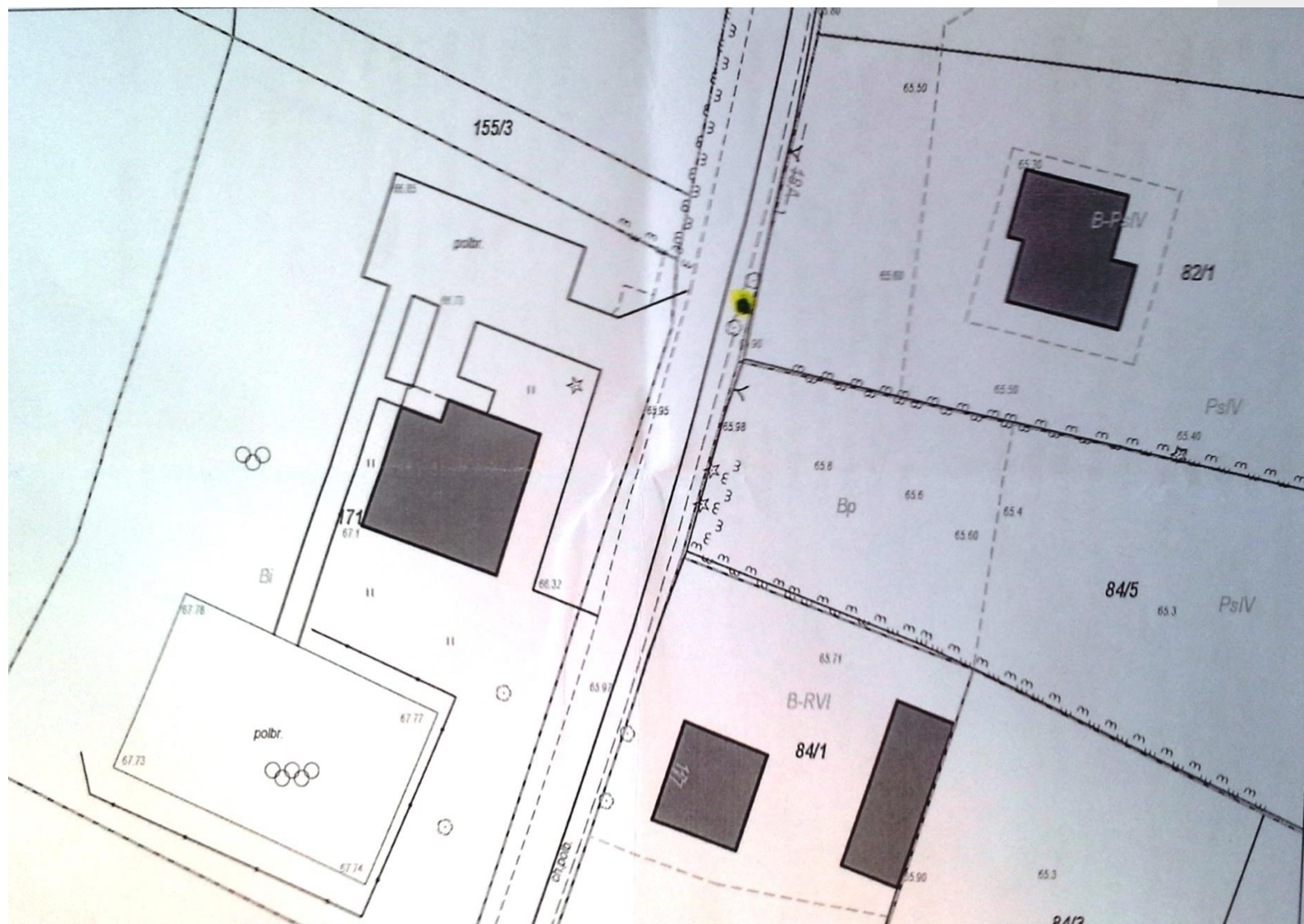
Wniosek o wydanie zezwolenia na usunięcie drzewa lub krzewu zawiera:

(art. 83b ust. 1 Uoop)

1. imię, nazwisko i adres albo nazwę i siedzibę posiadacza i właściciela nieruchomości albo właściciela urządzeń, o których mowa w art. 49 § 1 Kodeksu cywilnego,
2. oświadczenie o posiadanym tytule prawnym władania nieruchomością albo oświadczenie o posiadanym prawie własności urządzeń, o których mowa w art. 49 § 1 Kodeksu cywilnego,
3. zgodę właściciela nieruchomości, jeżeli jest wymagana, lub oświadczenie o udostępnieniu informacji, o której mowa w art. 83 ust. 4,

4. nazwę gatunku drzewa lub krzewu,
5. obwód pnia drzewa mierzony na wysokości 130 cm, a w przypadku gdy na tej wysokości drzewo:
 - a) posiada kilka pni – obwód każdego z tych pni,
 - b) nie posiada pnia – obwód pnia bezpośrednio poniżej korony drzewa,
6. wielkość powierzchni, z której zostanie usunięty krzew,
7. miejsce, przyczynę, termin zamierzonego usunięcia drzewa lub krzewu, oraz wskazanie czy usunięcie wynika z celu związanego z prowadzeniem działalności gospodarczej,

8. rysunek, mapę albo wykonany przez projektanta posiadającego odpowiednie uprawnienia budowlane projekt zagospodarowania działki lub terenu w przypadku realizacji inwestycji, dla której jest on wymagany zgodnie z ustawą z dnia 7 lipca 1994 r. – Prawo budowlane – określające usytuowanie drzewa lub krzewu w odniesieniu do granic nieruchomości i obiektów budowlanych istniejących lub projektowanych na tej nieruchomości,



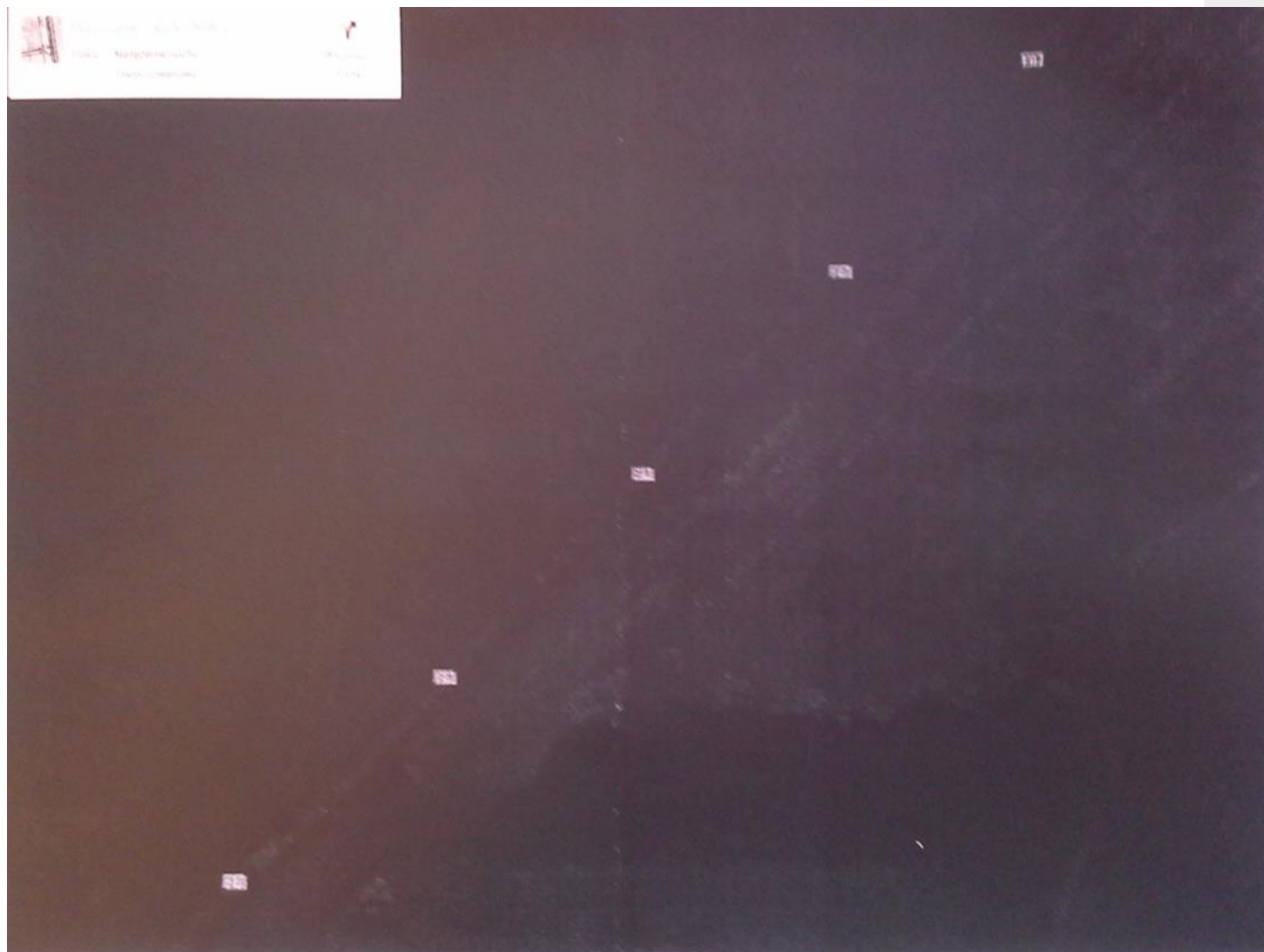
Dokumentacja z zasobów RDOŚ w Gdańsku





Dokumentacja z zasobów RDOŚ w Gdańsku





Dokumentacja z zasobów RDOŚ w Gdańsku



9. projekt planu:

- a) nasadzeń zastępczych, rozumianych jako posadzenie drzew lub krzewów, w liczbie nie mniejszej niż liczba usuwanych drzew lub o powierzchni nie mniejszej niż powierzchnia usuwanych krzewów, stanowiących kompensację przyrodniczą za usuwane drzewa i krzewu w rozumieniu art. 3 pkt 8 ustawy z dnia 27 kwietnia 2001 r. – Prawo ochrony środowiska lub
- b) przesadzenia drzewa lub krzewu – jeżeli są planowane, wykonany w formie rysunku, mapy lub projektu zagospodarowania działki lub terenu, oraz informację o liczbie, gatunku lub odmianie drzew lub krzewów oraz miejscu i planowanym terminie ich wykonania,



REGIONALNA
DYREKCJA
OCHRONY
ŚRODOWISKA
W GDAŃSKU

Plan nasadzeń zastępczych - budowa przepustu

Realizacja nasadzeń

- wykaz projektowanych roślin (nazwa gatunkowa, ew. odmiana, wielkość i jakość materiału szkółkarskiego, lokalizacja, liczba).
- termin planowanego wykonania nasadzeń
- sposób zabezpieczenia sadzonek
- informacje o planowanej pielęgnacji (zalecane 3 lata)



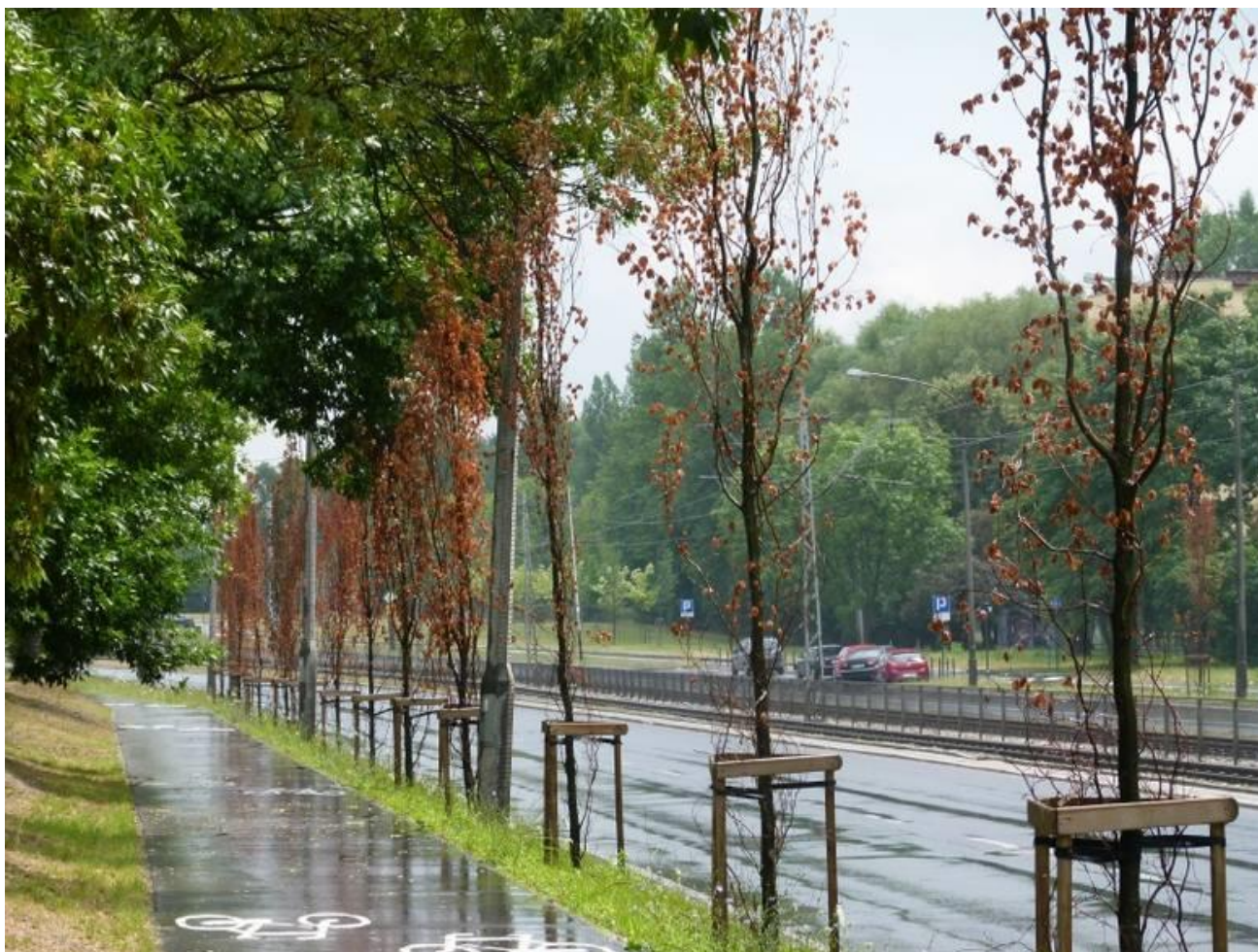
fot. Zarząd Dróg Wojewódzkich w Olsztynie



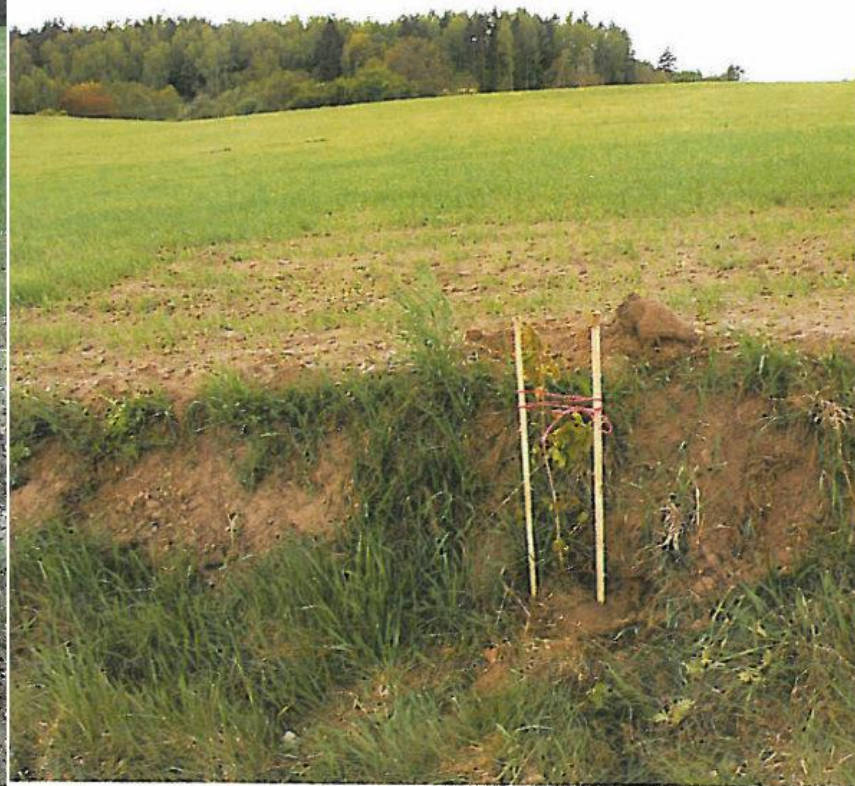
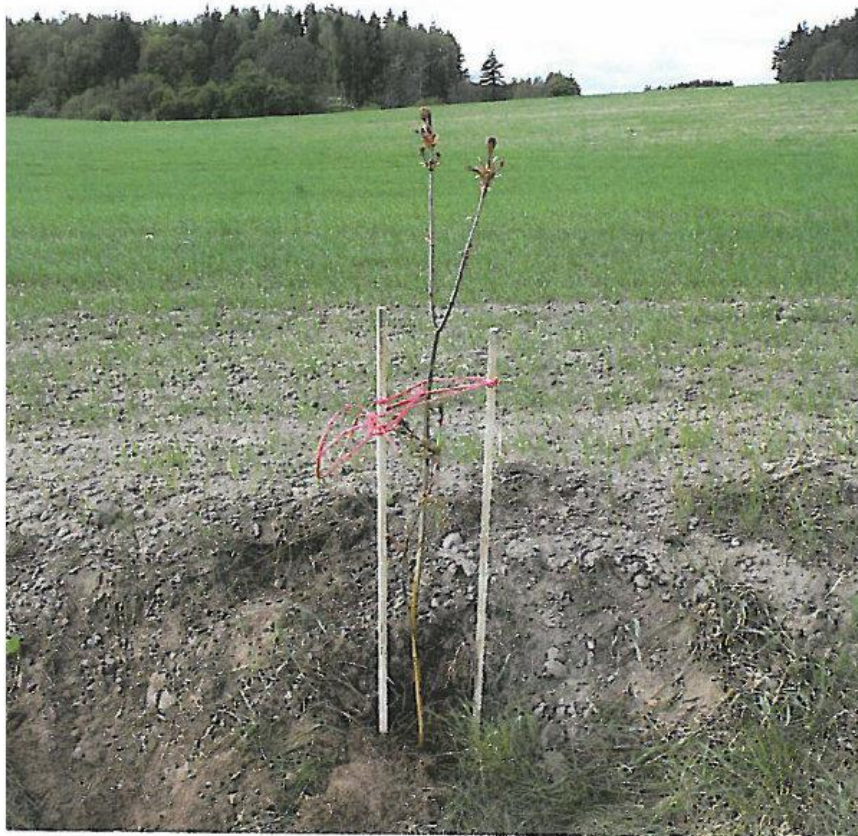
Güstrow – nasadzenia zastępcze

Fot. A. Ossowska

Spełniamy wymagania EMAS – zarządzamy urzędem efektywnie, oszczędnie i prośrodowiskowo



Nasadzenia zastępcze (buki, lipy i jesiony – ok. 80 sztuk)
posadzone przy okazji budowy drogi rowerowej.



Dokumentacja z zasobów RDOŚ w Gdańsku

10. decyzję o środowiskowych uwarunkowaniach albo postanowienie w sprawie uzgodnienia warunków realizacji przedsięwzięcia w zakresie oddziaływania na obszar Natura 2000, w przypadku realizacji przedsięwzięcia, dla którego wymagane jest ich uzyskanie zgodnie z ustawą z dnia 3 października 2008 r. o udostępnianiu informacji o środowisku i jego ochronie, udziale społeczeństwa w ochronie środowiska oraz o ocenach oddziaływania na środowisko, oraz postanowienie uzgadniające wydawane przez właściwego regionalnego dyrektora ochrony środowiska w ramach ponownej oceny oddziaływania na środowisko, jeżeli jest wymagana lub została przeprowadzona na wniosek realizującego przedsięwzięcie,

11. zezwolenie w stosunku do gatunków chronionych na czynności podlegające zakazom określonym w art. 51 ust. 1 pkt 1–4 i 10 oraz w art. 52 ust. 1 pkt 1, 3, 7,8, 12, 13 i 15, jeżeli zostało wydane.

Organ właściwy do wydania zezwolenia na usunięcie drzewa lub krzewu przed jego wydaniem dokonuje oględzin w zakresie występowania w ich obrębie gatunków chronionych (art. 83c. 1. uoop).



Dokumentacja z zasobów RDOŚ w Gdańsku

Wydanie zezwolenia na usunięcie drzewa lub krzewu może być uzależnione od określonych przez organ **nasadzeń zastępczych** lub **przesadzenia** tego drzewa lub krzewu.

Organ, wydając zezwolenie na usunięcie drzewa lub krzewu uzależnione od wykonania nasadzeń zastępczych, bierze pod uwagę w szczególności dostępność miejsc do nasadzeń zastępczych oraz następujące cechy usuwanego drzewa lub krzewu:

- 1) wartość przyrodniczą, w tym rozmiar drzewa lub powierzchnię krzewów oraz funkcje, jakie pełnią w ekosystemie,
- 2) wartość kulturową,
- 3) walory krajobrazowe,
- 4) lokalizację

Postępowanie wyjaśniające

Organ może **w razie potrzeby** przeprowadzić postępowanie wyjaśniające (art. 106 § 4 kpa).

Główny ciężar zebrania materiału dowodowego oraz wyjaśnienia okoliczności faktycznych spoczywa na organie prowadzącym postępowanie główne (wójt, burmistrz, prezydent, starosta) postępowanie wyjaśniające prowadzone przez organ współdziałający ma wyłącznie charakter pomocniczy i incydentalny.

Braki formalne w zebranych materiale dowodowym (np. brak mapy) i nierozpatrzenie istotnych okoliczności faktycznych sprawy – mogą być w uzasadnionych przypadkach **podstawą do nieuzgodnienia** projektu zezwolenia.

W przypadku kiedy istnieje potrzeba przeprowadzenia **ogłędzin** w terenie – konieczne jest zawiadomienie stron postępowania.

Oględziny drzew



Ocena stanu drzewa

















REGIONALNA
DYREKCJA
OCHRONY
ŚRODOWISKA
W GDAŃSKU

Ocena otoczenia drzewa





Obecność gatunków chronionych w obrębie drzew







Organ ma ograniczony czas na postępowanie wyjaśniające i przedstawienie stanowiska

Niewyrażenie stanowiska w terminie 30 dni, a w przypadku przeprowadzenia postępowania wyjaśniającego – 60 dni, od dnia otrzymania projektu zezwolenia, o którym mowa w ust. 2a i 3, przez organ, do którego zwrócono się o zajęcie stanowiska, **uznaje się za uzgodnienie zezwolenia.**

(Art.83 a ust.6 uoop)

Kiedy pozwolenie na wycinkę drzewa rosnącego w pasie drogowym nie jest wymagane ?

Art. 83f. 1. Przepisów art. 83 ust. 1 nie stosuje się do:

- 1) krzewu albo krzewów rosnących w skupisku, o powierzchni do 25 m²,
- 2) krzewów na terenach pokrytych roślinnością pełniącą funkcje ozdobne, urządzonej pod względem rozmieszczenia i doboru gatunków posadzonych roślin, z wyłączeniem krzewów w pasie drogowym drogi publicznej, na terenie nieruchomości lub jej części wpisanej do rejestru zabytków oraz na terenach zieleni,
- 3) drzew, których obwód pnia na wysokości 5 cm nie przekracza:
 - a) 80 cm – w przypadku topoli, wierzb, klonu jesionolistnego oraz klonu srebrzystego,
 - b) 65 cm – w przypadku kasztanowca zwyczajnego, robinii akacjowej oraz platanu klonolistnego,
 - c) 50 cm – w przypadku pozostałych gatunków drzew,

NIEAKTUALNE

Usunięcie drzew lub krzewów liczących powyżej 10 lat wymaga zezwolenia, nawet jeśli są to samosiejki lub drzewa i krzewy obumarłe.

- 3a) drzew lub krzewów, które rosną na nieruchomościach stanowiących własność osób fizycznych i są usuwane na cele niezwiązane z prowadzeniem działalności gospodarczej,
- 3b) drzew lub krzewów usuwanych w celu przywrócenia gruntów nieużytkowanych do użytkowania rolniczego,
- 4) drzew lub krzewów na plantacjach lub w lasach w rozumieniu ustawy z dnia 28 września 1991 r. o lasach,
- 5) drzew lub krzewów owocowych, z wyłączeniem rosnących na terenie nieruchomości lub jej części wpisanej do rejestru zabytków lub na terenach zieleni,
- 6) drzew lub krzewów usuwanych w związku z funkcjonowaniem ogrodów botanicznych lub zoologicznych,
- 7) drzew lub krzewów usuwanych na podstawie decyzji właściwego organu z obszarów położonych między linią brzegu a wałem przeciwpowodziowym lub naturalnym wysokim brzegiem, w który wbudowano trasę wału przeciwpowodziowego, z wału przeciwpowodziowego i terenu w odległości mniejszej niż 3 m od stopy wału,

- 8) drzew lub krzewów, które utrudniają widoczność sygnalizatorów i pociągów, a także utrudniają eksploatację urządzeń kolejowych albo powodują tworzenie na torowiskach zasp śnieżnych, usuwanych na podstawie decyzji właściwego organu,
- 9) drzew lub krzewów stanowiących przeszkody lotnicze, usuwanych na podstawie decyzji właściwego organu,
- 10) drzew lub krzewów usuwanych na podstawie decyzji właściwego organu ze względu na potrzeby związane z utrzymaniem urządzeń melioracji wodnych szczegółowych,
- 11) drzew lub krzewów usuwanych z obszaru parku narodowego lub rezerwatu przyrody nieobjętego ochroną krajobrazową,
- 12) drzew lub krzewów usuwanych w ramach zadań wynikających z planu ochrony lub zadań ochronnych parku narodowego lub rezerwatu przyrody, planu ochrony parku krajobrazowego, albo planu zadań ochronnych lub planu ochrony dla obszaru Natura 2000,

14) drzew lub krzewów stanowiących złomy lub wywroty usuwanych przez:

- a) jednostki ochrony przeciwpożarowej, jednostki Sił Zbrojnych Rzeczypospolitej Polskiej, właścicieli urządzeń, o których mowa w art. 49 § 1 Kodeksu cywilnego, zarządców dróg, zarządców infrastruktury kolejowej, gminne lub powiatowe jednostki oczyszczania lub inne podmioty działające w tym zakresie na zlecenie gminy lub powiatu,
- b) inne podmioty lub osoby, po przeprowadzeniu oględzin przez organ właściwy do wydania zezwolenia na usunięcie drzewa lub krzewu, potwierdzających, że drzewa lub krzewy stanowią złom lub wywrot,



15) drzew lub krzewów należących do gatunków obcych, określonych w przepisach wydanych na podstawie art. 120 ust. 2f.



W Rozporządzeniu Ministra Środowiska z dnia 9 września 2011 r. w sprawie listy roślin i zwierząt gatunków obcych, które w przypadku uwolnienia do środowiska przyrodniczego mogą zagrozić gatunkom rodzimym lub siedliskom przyrodniczym ujęto jeden gatunek drzewa – božodrzew gruczołowaty.

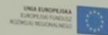
Zezwolenie nie jest wymagane, na zabiegi pielęgnacyjno - sanitarne, jednak zakres ich wykonywania został ściśle określony.

Prace w obrębie korony drzewa nie mogą prowadzić do usunięcia gałęzi w wymiarze przekraczającym 30% korony, która rozwinęła się w całym okresie rozwoju drzewa, chyba że mają na celu:

- 1) usunięcie gałęzi obumarłych lub nadłamanych,
- 2) utrzymywanie uformowanego kształtu korony drzewa,
- 3) wykonanie specjalistycznego zabiegu w celu przywróceniu statyki drzewa.

(Art. 87a ust 2 uoop)





Rewitalizacja przestrzeni miejskiej w Nowym Dworze Gdańskim

Beneficjent: Gmina Nowy Dwór Gdański

Projekt finansowany w ramach
Regionalnego Programu Operacyjnego
dla Województwa Pomorskiego
na lata 2007 – 2013





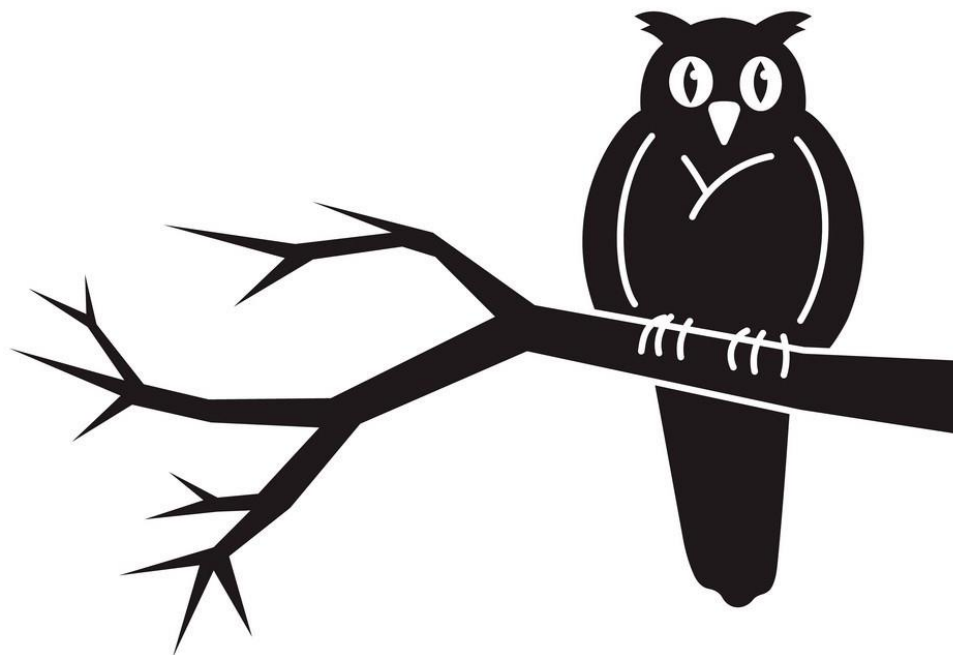
DWORCOWA 7

Lotto

Lotto

PLAC
KRAJOWY
W
KRAKOWIE

Postępowanie w sytuacji, gdy drzewo jest siedliskiem chronionego gatunku zwierząt, roślin i grzybów



Ochrona gatunkowa roślin, zwierząt i grzybów

W stosunku do gatunków objętych ochroną obowiązują zakazy określone w art. 51 i 52 ustawy z dnia 16 kwietnia 2004 r. o ochronie przyrody i wprowadzone:

- Rozporządzeniem Ministra Środowiska z dnia 16 grudnia 2016 r. w sprawie ochrony gatunkowej zwierząt.
- Rozporządzeniem Ministra Środowiska z dnia 9 października 2014 r. w sprawie ochrony gatunkowej roślin.
- Rozporządzeniem Ministra Środowiska z dnia 9 października 2014 r. w sprawie ochrony gatunkowej grzybów.

Gatunki objęte ochroną (z podziałem na podlegające ochronie ścisłej i częściowej), wymienione są w załącznikach do ww. rozporządzeń.

Jeżeli wykonanie prac związanych z wycinką drzew lub krzewów może naruszać zakazy obowiązujące w stosunku do gatunków chronionych, należy od niej odstąpić do czasu uzyskania stosownego zezwolenia w postaci decyzji.



W celu uzyskania zezwolenia na odstępstwo od zakazów obowiązujących w stosunku do danego gatunku należy zwrócić się o odpowiednio do regionalnego dyrektora ochrony środowiska lub Generalnego Dyrektora Ochrony Środowiska (w zależności od gatunku i rodzaju planowanych czynności).

Ochrona ścisła - całoroczna ochrona należących do nich osobników i stadiów ich rozwoju.

Ochrona częściowa – dopuszcza możliwość redukcji liczebności populacji oraz pozyskiwania osobników tych gatunków lub ich części.



ślimak winniczek
ochrona częściowa



bogatka
ochrona ścisła



Na podstawie Rozporządzenie Ministra Środowiska z dnia 16 grudnia 2016 r. w sprawie ochrony gatunkowej zwierząt, w stosunku do dziko występujących zwierząt gatunków objętych ochroną gatunkową wprowadzone zostały następujące zakazy:

- 1) umyślnego zabijania,
- 2) umyślnego okaleczania lub chwytania,
- 3) umyślnego niszczenia ich jaj lub form rozwojowych,
- 4) transportu,
- 5) chowu,
- 6) zbierania, pozyskiwania, przetrzymywania, posiadania lub preparowania okazów gatunków,
- 7) niszczenia siedlisk lub ostoi, będących ich obszarem rozrodu, wychowu młodych, odpoczynku, migracji lub żerowania,
- 8) niszczenia, usuwania lub uszkodzania gniazd, mrowisk, nor, legowisk, żeremi, tam, tarlisk, zimowisk lub innych schronień,
- 9) umyślnego uniemożliwiania dostępu do schronień,
- 10) zbywania, oferowania do sprzedaży, wymiany lub darowizny okazów gatunków,
- 11) wwożenia z zagranicy lub wywożenia poza granicę państwa okazów gatunków,
- 12) umyślnego przemieszczania z miejsc regularnego przebywania na inne miejsca,
- 13) umyślnego wprowadzania do środowiska przyrodniczego.

W stosunku do wybranych gatunków wprowadzono dodatkowe zakazy:

- umyślnego płoszenia lub niepokojenia (1),
- umyślnego płoszenia lub niepokojenia w miejscach noclegu, w okresie lęgowym w miejscach rozrodu lub wychowu młodych lub w miejscach żerowania zgrupowań ptaków migrujących lub zimujących (2),
- fotografowania, filmowania lub obserwacji, mogących powodować ich płoszenie lub niepokojenie (3).



kret (1)*



sierpówka (2)



nocek Bechsteina (1) (3)

Ochrona gatunkowa to również ochrona siedlisk gatunków

Siedlisko roślin, siedlisko zwierząt lub siedlisko grzybów — obszar występowania roślin, zwierząt lub grzybów w ciągu całego życia lub dowolnym stadium ich rozwoju



wróbel



żaba trawna



odnożyca jesionowa



wiewiórka



Podział kompetencji - Zezwolenia na odstępstwa od zakazów w stosunku do chronionych gatunków

Art. 56. 1. Generalny Dyrektor Ochrony Środowiska może zezwolić w stosunku do gatunków:

- 1) objętych ochroną ścisłą – na czynności podlegające zakazom określonym w art. 52 ust. 1 pkt 1, 3, 11 i 16 i ust. 1a pkt 1, 7 i 8,
- 2) objętych ochroną ścisłą i częściową – na czynności podlegające zakazom określonym w art. 52 ust. 1 i 1a, jeżeli zezwolenie dotyczy obszaru wykraczającego poza granice dwóch województw lub jeżeli ma to związek z działaniami podejmowanymi przez ministra właściwego do spraw środowiska, w tym dotyczącymi realizacji programu ochrony i zrównoważonego użytkowania różnorodności biologicznej, programów ochrony gatunków zagrożonych wyginięciem lub umów międzynarodowych.

2. Regionalny dyrektor ochrony środowiska na obszarze swojego działania i na obszarach morskich może zezwolić w stosunku do gatunków:

- 1) objętych ochroną częściową – na czynności podlegające zakazom określonym w art. 52 ust. 1 i 1a,
- 2) objętych ochroną ścisłą – na czynności podlegające zakazom określonym w art. 52 ust. 1 pkt 2, 4–10 i 12–15 i ust. 1a pkt 2–6.

2a. W przypadku, o którym mowa w ust. 2, w odniesieniu do obszarów morskich, właściwość miejscową regionalnego dyrektora ochrony środowiska ustala się wzdłuż wybrzeża na terenie danego województwa.

Drzewo planowane do usunięcia, jako siedlisko gatunku chronionego – co wówczas?



© Jakub Typiak



REGIONALNA
DYREKCJA
OCHRONY
ŚRODOWISKA
W GDAŃSKU

I. W czasie oględzin organ wydający pozwolenie nie stwierdził gatunków chronionych.

RDOŚ weryfikuje (dokumentacja zdjęciowa, oględziny). W przypadku stwierdzenia gatunków chronionych **RDOŚ odmawia uzgodnienia.**



II. Organ wydający zezwolenie na usunięcie drzew podczas oględzin stwierdza występowanie gatunków chronionych i nie istnieje możliwość usunięcia drzew bez złamania zakazów z zakresu ochrony gatunkowej.

Wójt, burmistrz, prezydent, starosta, WKZ zawiesza postępowanie do czasu rozstrzygnięcia zagadnienia wstępnego, wzywa jednocześnie Wnioskodawcę o wystąpienie do RDOŚ/GDOŚ w celu uzyskania zezwoleń z zakresu ochrony gatunkowej.

Zezwolenie może zostać wydane w przypadku:

1. braku rozwiązań alternatywnych,





REGIONALNA
DYREKCJA
OCHRONY
ŚRODOWISKA
W GDAŃSKU





Zezwolenie może zostać wydane w przypadku:

2. jeżeli nie jest to szkodliwe dla zachowania we właściwym stanie ochrony dziko występujących populacji chronionych gatunków roślin, zwierząt lub grzybów,





Zezwolenie może zostać wydane w przypadku:

3. gdy zachodzi jedna z przesłanek wymienionych w art. 56 ust. 4 pkt 1-7, z zastrzeżeniem ust. 4a, 4b, 4c, 4d i 5.

- 1) leżą w interesie ochrony dziko występujących gatunków roślin, zwierząt, grzybów lub ochrony siedlisk przyrodniczych lub
- 2) wynikają z konieczności ograniczenia poważnych szkód w odniesieniu do upraw rolnych, inwentarza żywego, lasów, rybostanu, wody lub innych rodzajów mienia, lub
- 3) leżą w interesie zdrowia lub bezpieczeństwa powszechnego, lub
- 4) są niezbędne w realizacji badań naukowych, działań edukacyjnych lub celów związanych z odbudową populacji, reintrodukcją gatunków roślin, zwierząt lub grzybów, albo do celów działań reprodukcyjnych, w tym do sztucznego rozmnażania roślin, lub
- 5) umożliwiają, w ściśle kontrolowanych warunkach, selektywnie i w ograniczonym stopniu, zbiór, pozyskiwanie lub przetrzymywanie okazów roślin lub grzybów oraz chwytanie, pozyskiwanie lub przetrzymywanie okazów zwierząt gatunków objętych ochroną w liczbie określonej przez wydającego zezwolenie, lub
- 6) w przypadku gatunków objętych ochroną ścisłą, gatunków ptaków oraz gatunków wymienionych w załączniku IV dyrektywy Rady 92/43/EWG z dnia 21 maja 1992 r. w sprawie ochrony siedlisk przyrodniczych oraz dzikiej fauny i flory – wynikają z koniecznych wymogów nadrzędnego interesu publicznego, w tym wymogów o charakterze społecznym lub gospodarczym lub wymogów związanych z korzystnymi skutkami o podstawowym znaczeniu dla środowiska, lub
- 7) w przypadku gatunków innych niż wymienione w pkt 6 – wynikają ze słusznego interesu strony lub koniecznych wymogów nadrzędnego interesu publicznego, w tym wymogów o charakterze społecznym lub gospodarczym lub wymogów związanych z korzystnymi skutkami o podstawowym znaczeniu dla środowiska.

„Okres lęgowy”

Żadne przepisy nie definiują, kiedy okres lęgowy ptaków się kończy, a kiedy zaczyna.



jerzyk
od maja
do sierpnia



wróbel
od lutego/marca
do sierpnia



gołąb miejski
cały rok,
także w okresie zimowym



W rozporządzeniu Ministra Środowiska z 16 grudnia 2016 r. w sprawie ochrony gatunkowej zwierząt jest wskazany okres **od 16 października do końca lutego**, jednak jest to jedynie okres, w którym wprowadzone zostały odstępstwa od zakazów dotyczące:

- 1) usuwania od dnia 16 października do końca lutego gniazd z budek dla ptaków i ssaków,
- 2) usuwania od dnia 16 października do końca lutego gniazd ptasich z obiektów budowlanych lub terenów zieleni, jeżeli wymagają tego względy bezpieczeństwa lub sanitarne,



Wybrane gatunki chronione związane z zadrzewieniami i zakrzewieniami



Dokumentacja z zasobów RDOŚ w Gdańsku



REGIONALNA
DYREKCJA
OCHRONY
ŚRODOWISKA
W GDAŃSKU

Spełniamy wymagania EMAS – zarządzamy urzędem efektywnie, oszczędnie i prośrodowiskowo





Wabnica kielichowata *Pleurosticta acetabulum*



Wabnica kielichowata *Pleurosticta acetabulum*



Odnożyca jesionowa *Ramalina fraxinea*





Odnożyca jesionowa *Ramalina fraxinea*



Odnożyca jesionowa *Ramalina fraxinea*



Odnożyca kępkowa *Ramalina fastigiata*



Odnożyca mączysta *Ramalina farinacea*



fot. T.Twardy

Odnożyca opylona *Ramalina pollinaria*



Obrostownica rzęsowata *Anaptychia ciliaris*



Obrostownica rzęsowata *Anaptychia ciliaris*



Tarczownica bruzdkowana *Parmelia sulcata*



Modraszka *Cyanistes caeruleus*



Rudzik *Erithacus rubecula*

Dzięcioł duży *Dendrocopos major*





Puszczyk *Strix aluco*

Nocek Natterera *Myotis nattereri*





Mrówka rudnica *Formica rufa*

Podmioty do kontaktu w sprawie konsultacji przyrodniczych, dotyczących drzew i gatunków chronionych



VectorStock®

VectorStock.com/16372795

W przypadku wątpliwości, czy dane drzewo lub krzew podlega obowiązkowi uzyskania zezwolenia na jego usunięcie,
należy zwrócić się z zapytaniem do urzędu gminy.

Mając na uwadze obowiązujące przepisy z zakresu ochrony gatunkowej, przed przystąpieniem do prac związanych z usuwaniem drzew i krzewów należy ustalić, czy znajdują się tam gatunki objęte ochroną.

W przypadku braku stosownej wiedzy w tym zakresie można skorzystać z pomocy osoby potrafiącej zweryfikować stan faktyczny (np. ornitologa, lichenologa itp.).















Zasada przezorności

(art. 191 ust. 2 Traktatu o funkcjonowaniu Unii Europejskiej)
nakazuje podjęcie działań zapobiegawczych zawsze wtedy, o ile nie jest dowiedziony brak negatywnych oddziaływań na środowisko.

Wykazanie owego braku negatywnego oddziaływania jest przy tym obowiązkiem podmiotu, który zamierza podjąć określoną działalność.

(Jendrośka J., Bar A. 2005. *Prawo Ochrony Środowiska*).

Przepisy karne

Art. 131. Kto:

14) bez zezwolenia lub wbrew jego warunkom narusza zakazy w stosunku do roślin, zwierząt lub grzybów objętych ochroną gatunkową podlega karze aresztu albo grzywny.

Art. 132. Orzekanie w sprawach, o których mowa w art. 127 i 131, następuje na podstawie przepisów Kodeksu postępowania w sprawach o wykroczenia.

Gatunki nie objęte ochroną gatunkową związane z zadrzewieniami



REGIONALNA
DYREKCJA
OCHRONY
ŚRODOWISKA
W GDAŃSKU

Spełniamy wymagania EMAS – zarządzamy urzędem efektywnie, oszczędnie i prośrodowiskowo



Grzywacz *Columba palumbus*, nie jest objęty ochroną gatunkową, lecz jest gatunkiem łownym, zgodnie z Rozporządzeniem Ministra Środowiska, z dnia 11 marca 2005 r., w sprawie ustalenia listy gatunków zwierząt łownych (Dz. U. z dnia 22 marca 2005 r.).

Gatunek ten podlega przepisom ustawy Prawo łowieckie, z dnia 13 października 1995 r.

Regionalny Dyrektor Ochrony Środowiska, zgodnie z posiadanymi kompetencjami, nie ma podstaw do wydania zezwolenia na niszczenie siedlisk gatunków nie objętych ochroną gatunkową.

Art. 9 ust 1pkt 3 Ustawy Prawo łowieckie

Ochrona zwierzyny – poza zasadami określonymi w przepisach o ochronie przyrody – obejmuje tworzenie warunków bezpiecznego bytowania zwierzyny, a w szczególności: zakaz wybierania i posiadania jaj i piskląt, wyrabiania i posiadania wydmuszek oraz niszczenia legowisk, nor i **gniazd ptasich**,

Zakaz ten jest **zakazem bezwzględnym** a jego naruszenie stanowi **wykroczenie** z art. 51 ust 1 pkt 2 prawa łowieckiego – kto wybiera jaja, pisklęta, niszczy gniazda ptaków łownych lub niszczy ich lęgowiska – podlega karze grzywny.



Roje pszczół w obrębie drzew







Wieszanie kłody bartnej w Lesie Kabackim







Dziękuję za uwagę ☐



REGIONALNA
DYREKCJA
OCHRONY
ŚRODOWISKA
W GDAŃSKU

Spełniamy wymagania EMAS – zarządzamy urzędem efektywnie, oszczędnie i prośrodowiskowo



Źródła internetowe wykorzystane w prezentacji:

- <https://www.gdos.gov.pl/>
- <http://dzienniklesny.pl/przyroda/topole/>
- http://www.drzewapolski.pl/Drzewa/Topola/Topola.html#topola_biala
- <https://fajnyogrod.pl/porady/topola-t/>
- <https://nasadzenia.pl/>
- <https://expressilustrowany.pl/uschly-drzewa-posadzone-wzdłuż-ul-paderewskiego-przy-okazji-budowy-scieżki-rowerowej/ar/13291413>